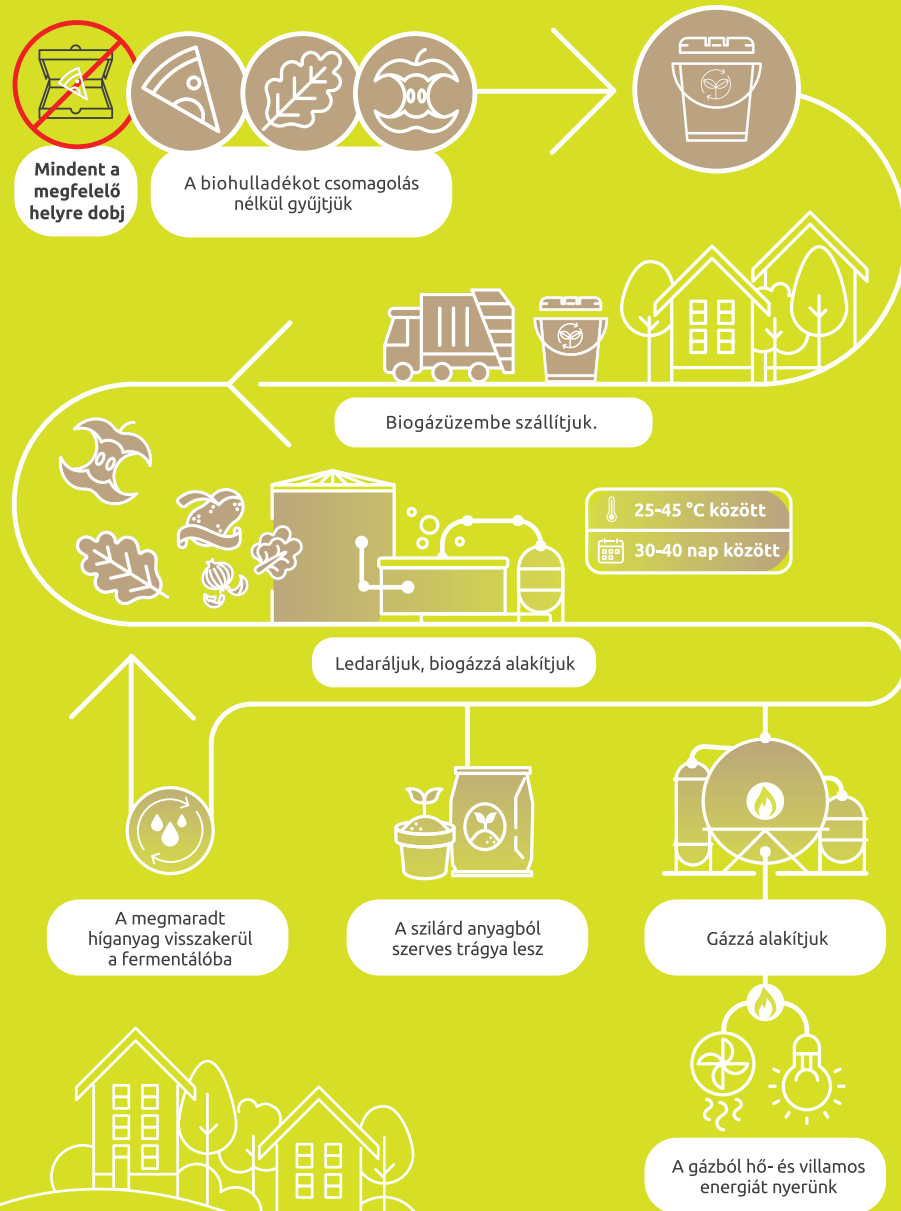


A biohulladék útja

Így válik a szerves hulladék értékes erőforrássá



Tájékoztatás a konyhai zöld- és élelmiszerhulladék gyűjtés eddigi tapasztalatairól



Hogyan gyűjtsem helyesen a konyhai zöld- és élelmiszerhulladékot?

Fogyasztói vélemények a 2024 májusában lefolytatott konyhai zöld- és élelmiszerhulladék gyűjtésére irányuló kutatás alapján:

„Hát, mi kb. másfél évvel ezelőttig mindent beledobáltunk a komposztba, csak hogy az nagyon büdös volt, elegünk lett és ment minden vissza a sima kukába. Most ez tök jó, hogy gyűjthetjük külön, és hetente elviszik!”

„Így jobban látom, hogy mennyit pocsékolunk! Nem nagy mennyiség, de azért eszembe jut, hogy 'Úristen, ezt mind megvettük, pénzt adtunk ki rájuk és most meg itt van a kukában.' Ez így azért más, mint amikor apránként repült egy kifli a kukába.”

„Én gyerekként vidéken éltem. És ott aztán tényleg mindent külön kellett gyűjteni, hogy felhasználhassuk. Ez annyira belém ivódott, hogy nem is gondolkodom rajta, csak csinálom.”

✓ Szelektíven gyűjthető:

- ✓ gyümölcsök maradványai (héjak, csutkák, levelek)
- ✓ zöldségek maradványai (torzsák, szárok, levelek, héjak)
- ✓ kávézacc, teafű (a filter nem), fűszerek, gyógynövények
- ✓ tojáshéj
- ✓ főttétel-maradványok
- ✓ pékáruk
- ✓ szósok, öntetek
- ✓ feldolgozott élelmiszerek, húskészítmények
- ✓ csokoládék, müzlik, kukoricapelyhek
- ✓ tejtermékek
- ✓ konzervek, befőttök tartalma
- ✓ légyszűrű zöldhulladék kertés házaknál keletkező mennyiségben

✗ Ne dobj a gyűjtőedénybe:

- ✗ csontot
- ✗ élelmiszer-csomagolást
- ✗ porzsákat, porszűrőt
- ✗ használt egészségügyi termékeket (papír zsebkendő, pelenka)
- ✗ cigarettacsikket
- ✗ szívacsot, tisztítókendőt

! Mire kell figyelni a gyűjtésnél?

Az élelmiszer-csomagolásokat ne a konyhai zöld- és élelmiszerhulladékok közé kerülni, mert lehetetlenné teszik a hasznosítást, és károsítják, tönkreteszik a hasznosítógépeket.

Kérdések és válaszok a gyűjtésről

1. Mi lesz az összegyűjtött konyhai zöld- és élelmiszerhulladékkal? Hova viszi a kukásautó?

A konyhai maradvány is újrahasznosítható, ezért értékes alapanyag. Ha ezt a típusú szemetet a vegyes kukába dobjuk, a hulladék anyagában nem hasznosítható. Amennyiben a konyhai zöld- és élelmiszerhulladékot megfelelően, elkülönítve gyűjtöd, a kukád tartalma biogázüzembe kerül, amiből energia és növényi tápanyag lesz. Egy kis odafigyeléssel sokat tehetsz azért, hogy az élelmiszer újrahasznosuljon.

2. Milyen gyakran viszik el a kukát?

A 120 literes kukákat június és október között heti kétszer, a hidegebb időszakban pedig heti egyszer üríti a területi szolgáltató. Budapesten egész évben heti kétszeri üritéssel viszi el a kukásautó a konyhai zöld- és élelmiszerhulladékot. A gyakori ürités célja, hogy az összegyűjtött élelmiszer csak rövid ideig legyen a háztartásoknál, meleg időben ne tapasztaljanak a lakók kellemetlen szagokat. Ehhez az is szükséges, hogy a lakásból gyakrabban kerüljön a nagy kukába a gyűjtött hulladék, ne csak akkor, amikor megtelik az 5 literes edény.

3. Mikor mossák a kukákat? Lehet-e plusz mosást igényelni?

A MOHU vállalta a 120 literes kukák mosását március 1-től november 30-ig havonta egyszer. Amennyiben szükséges, a területi szolgáltatónál lehet plusz mosást igényelni térítés ellenében az év bármely időszakában (5 fok feletti időjárás esetén).

4. Nem kaptam 5 literes edényt kihez forduljak?

Amennyiben a társasházban van lehetőség az elkülönített gyűjtésre – megtalálható a 120 literes „barna” kuka, de nem kaptál 5 literes gyűjtőedényt, fordulj a területi szolgáltatóhoz, aki biztosítja számodra a „kis kukát”.

5. A társasházban nem lett kihelyezve 120 literes kuka. Mit tegyek, ha én szeretnék részt venni a gyűjtésben?

Vedd fel a kapcsolatot a közösképviselővel, aki a területi szolgáltatót kell, hogy keresse, annak érdekében, hogy meg tudja igényelni a szolgáltatást. Fontos, hogy a konyhai zöld- és élelmiszerhulladék gyűjtése nem kerül plusz költségbe a társasházaknak, azt plusz szolgáltatásként vezette be a MOHU.

6. Hogy érem el a területi szolgáltatómat?

Ha nem vagy biztos benne, hogy mely területi szolgáltatóhoz tartozol, segít a számlalével, vagy a MOHU oldalán található szolgáltatókereső, ahol városra szűrve pillanatok alatt megtalálod, kihez tudsz fordulni.

7. További kérdéseim vannak, hova fordulhatok?

Ha további kérdésed van, azt felteheted a MOHU weboldalán. Az itt beérkező kérdésekre, észrevételekre folyamatosan válaszolunk a felületen.

